



CAUCASUS  
SWISS AGRICULTURAL SCHOOL

## კონდ თსორრუფატინდა პრატკი თლიმ

ვოსაი

ჲევენლარინა ბაქმაქ

ყარჟიდაკი ვოსაიტინ გურცუ დილინდო ნოჟრი ამერიკა ბირლოჟმიშ ჟტატლარინინ ბეინოლქალქ ინკიშაფ აგენტლიყი (USAID) თოროფინდო გოტოროლენ კომაქ ასასინდა მუმკუნ ოლმოჟდურ. ნოჟრდო სოილენილენ ფიკირლერ მუოლიფო მოქსუსდურ ვო აბჟ ბეინოლქალქ ინკიშაფ აგენტლიყი ვო ყა აბჟ ჲოკუმოტინინ ბაქიშლარინი აქს ეტდირმირ.

# Heyvana baxmaq və heyvanı saxlanma



## Heyvana düzgün yaxınlaşmaq

Fermada işləmək və heyvanlara baxmaq müəyyən risklərlə bağlıdır. Heyvanların davranışı haqqında nə qədər çox bilsək, həmin risklərdən də bir o qədər yaxşı yayına bilərik.

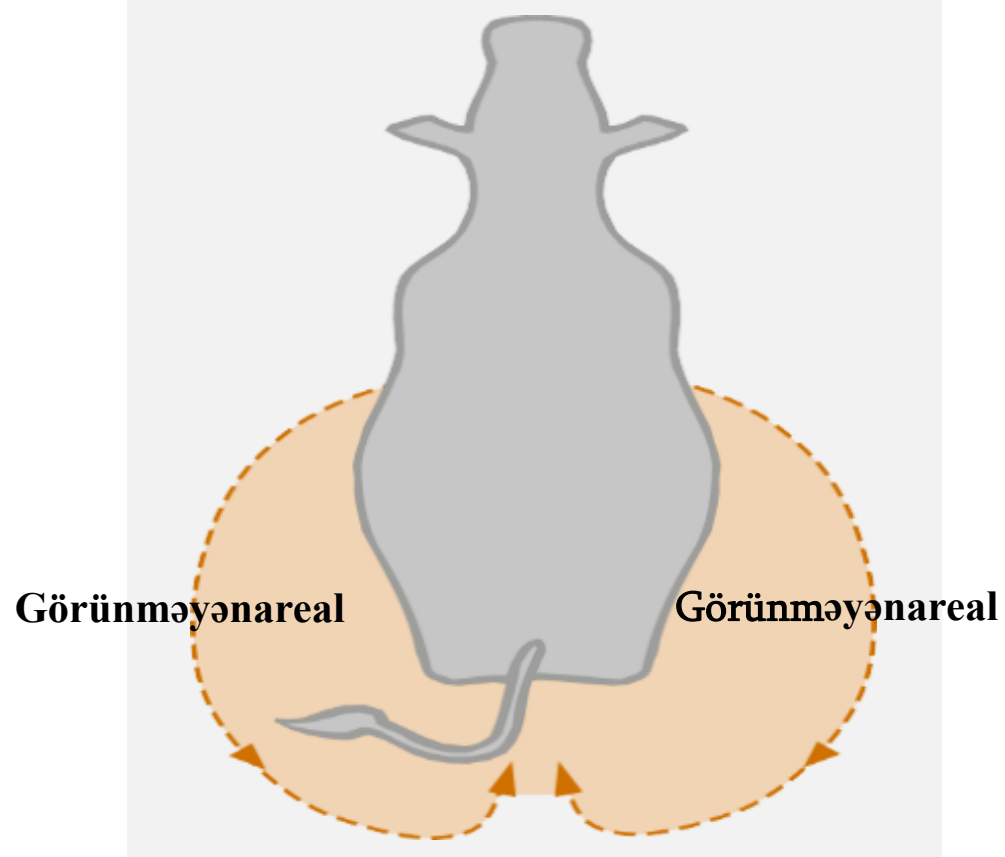
*Heyvan tərəfindən ətraf aləmi insandan fərqli qavrayır*

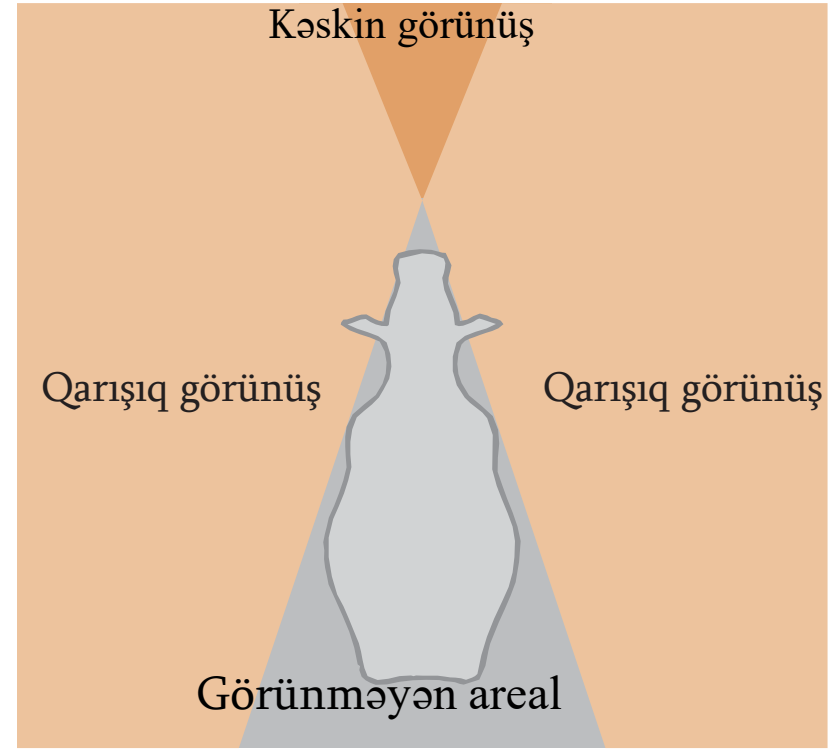
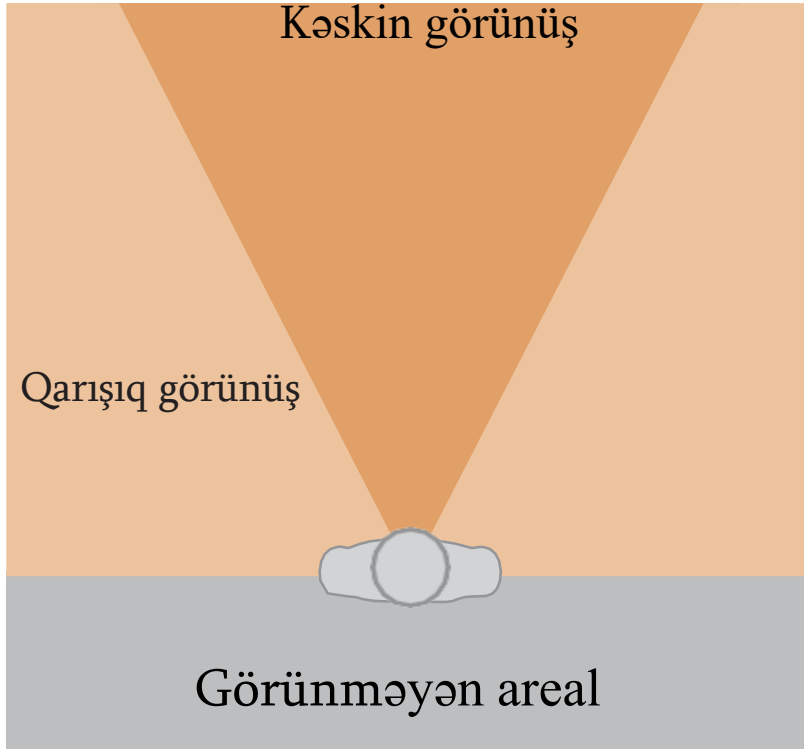
## İnəyin görünüş arealı

**Bu kimi tövsiyələri nəzərə alın:**

- Yaxınlaşdıqda çalışın ki heyvanın gözünün içinə baxmayasınız;
- İnek işıq və kölgənin əvəzlənmə zonalarını, su üzərində işığın əks olunmasını və ya parıltılı işıq qaynağını maneə kimi qavrayır, beləki öz istəyi ilə onların yanından keçməyi xoşlamır.
- Heyvanların yanında kəskin və qəfil hərəkətlərdən çəkinin.
- Heyvanın arxasına yalnız danışa-danışa yaxınlaşa bilərsiniz

*İnəyin arxasında baş verən hər şey, heyvan üçün görünməyən arealdır.*





*İnək, görünüş zonasının ən böyük hissəsində, yalnız dumanlı şəkillər görür. Bu zonada hərəkəti təsbit etmək bacarığına malik olsa da, hənib hərəkəti eyniləşdirməkdə çətinlik çəkir və siluətləri təhlükə kimi qavrayır. Onun üçün də heyvana yaxınlaşmadan əvvəl onunla danışmaq əhəmiyyətlidir.*

# Eşitmək

Heyvanın eşitmə qabiliyyəti insanınkindən fərqlidir. O, kiçik hənirtiyə belə müvafiq istiqamətə doğru çevrilir. Qulaqlarının vəziyyətinə görə belə inəyin əsəbiləşdiyini, oyaq olduğunu, aqressivliyini və sakitliyini müəyyənləşdirə bilərsiniz.

Heyvan xüsusilə bu kimi səslərə həssas reaksiya verir:

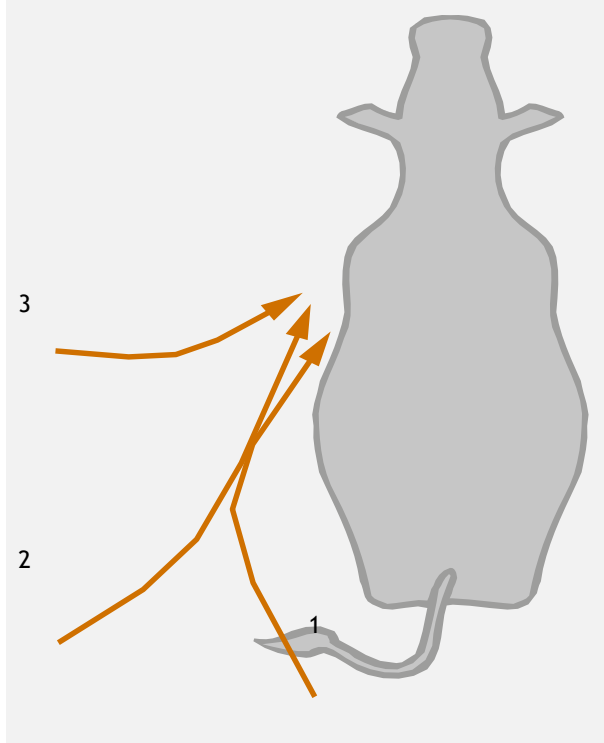
- Dəmir sədlərin və ya zəncirin bir-birilə dəyməsinə
- Yüksəkdən qışqırmağa
- Yeni və tanış olmayan səsə
- Qorxmuş heyvanın böyürməsinə

# Heyvana yaxınlaşmaq

İnəyə yaxınlaşdıqda heyvanı qorxutmamalıdır ki, o nə sizə hücum çəkə, nə də ki geri çəkilsin. Bir qayda olaraq, heyvan insandan qaçır və nadir hallarda ona hücum edir. Heyvanın verdiyi siqnallara xüsusi diqqət vermək gərəkdir. Həmin siqnallar mümkün hücumun vaxtlı sezilməsinə və doğru reaksiya verməsinə kömək edəcəkdir:

- Heyvan qorxur və sizdən uzaqlaşmağa çalışır, lakin bunu bacarmadığı üçün hücum keçə bilər (məsələn, divara görə).
- Heyvanı naxırdan ayırsanız, onda qorxu yaranar və yenidən naxıra qayıtmaq istəyər.
- Anasının yanında olan buzova çox yaxınlaşsanız inək buzovu qorumağa çalışacaqdır və bunun üçün sizə hücum edə bilər.

# Heyvana yaxınlaşmanın fərqli variantları



- Heyvan sakitləşib, özünü sakit hiss edir, göründüyü kimi, insanlarla birlikdə olmağa alışıb. Diqqətini danışmaqla çəkin.
- Heyvan vurnuxur. O. Yəqin insanlarla bir yerdə olmağa alışmayıb. Yavaş-yavaş yaxınlaşın, heyvana mətin səsle müraciət edin ki, sizin ona yaxınlaşmağınız onun üçün gözlənilməz olmasın.
- Heyvan başını qaldırıb və qulaqlarını şəkləyib. O qorxub. Sürətlə yaxınlaşsanız böyük ehtimalla qacaçaq və ya sizə hücum edəcəkdir; Belə olduqda yan tərəfdən, kürəyi boyu yaxınlaşın.



# Heyvanı tutmaq və bağlamaq

## Heyvanı əllə tutmaq

Buzovu ipsiz saxlamaq üçün bir əlinizlə alt çənəsindən tutun, ikinci əlinizlə isə əks tərəfdəki qulağından yapışın.



*Bir əlinizlə alt çənəsindən tutun, ikinci əlinizlə isə əks tərəfdəki qulağından yapışın. Başını yuxarı tutun..*



*Əgər heyvanın alt çənəsini tutduğunuz baş barmağınızı heyvanın çənələri arasına yeritsəniz, bununla heyvanın müqavimətini azaltmış olarsınız*

# Heyvanı iplə tutmaq

Heyvanı adi ip və ya kəndirlə tuta bilərsiniz.

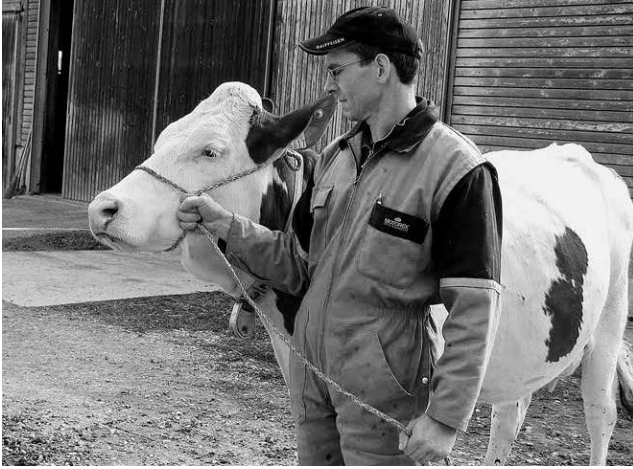
İnəyə kəndiri bağlamağın bir neçə metodu var.

1. Heyvana sol tərəfdən yanaşın.
2. Kəndiri elə bağlayın ki, düyünləri yaxşı görünsün.
3. Halqanın ölçüsünü yaxşı tənzimləyin.
4. Kəndiri bərkidin.

## Heyvanı gəzdirmək, bağlamaq

Heyvanı kəndirlə apardıqda, kəndirdən iki əllə yapışın. Boyuna yaxın olan əlinizlə heyvanın başını yuxarı elə qaldırın ki, reaksiya vermək qabiliyyətini məhdudlaşdırasınız.

Qabağa tərəf gedərkən kəndiri əlinizə dolamayın ki, lazım gəldikdə əlinizdən buraxa biləsiniz. Kəndirin axırını düyünləyin ki, əlinizdən sürüşməsin.



Heyvan qaçmaq istədikdə başını aşağı dartın. Lazım gəldikdə bədən ağırlığınızdan istifadə edin. Heç vaxt heyvanın arxasında dayanmayın, çünki qaça bilər.

## Bədbəxt hadisələrdən yayınmaq

Heyvan tərəfindən insana vurulan xəsarətlərdən ən çoxu bunlardır:

- *Qollarda və bədəndə qansağalmaları*
- *Gözün buynuz və quyruqla vurmaqdan irəli gələn zədələnməsi*
- *Dırnaqla ayağı əzməsi və ya vurmaqla xəsarət yetirməsi*

# Heyvanı təmizləmək

Sərbəst heyvan dərisini həmişə təmizləyir. Heyvanın saxlandığı damlarda, əgər bağlı deyillərsə, fırçalar quraşdırsa, onlar özləri özlərini təmizləyəcəklər. Fırçalar həmçinin qan dövranına kömək edir.

- Heyvan fırça vasitəsilə gündə ortalama üç və ya altı dəfə özünü təmizləyir.
- Ən çox baş tərəflərini təmizləyirlər (təmizlənmənin ümumi vaxtının 55% başın təmizlənməsinə sərf edilir).
- Buynuzlarının dibinin arxasındakı batığı təmizləməkdən çox xoşları gəlir, çünki həmin yeri özləri qaşuya bilmirlər.
- Bellərinin təmizlənməsini xüsusilə xoşlayırlar (təmizliyin ümumi vaxtının 37%).
- Təmizlik vaxtının 8%-i boğazın təmizlənməsinə sərf edilir.

Araşdırmalar göstərir ki, heyvan təmizlənməyi ən çox yeməyə qədər və yeməkdən sonra sevir. Beləki, sürtünmək/təmizlənmək foralarını qida dəhlizində yerlədirsək məsləhətdir

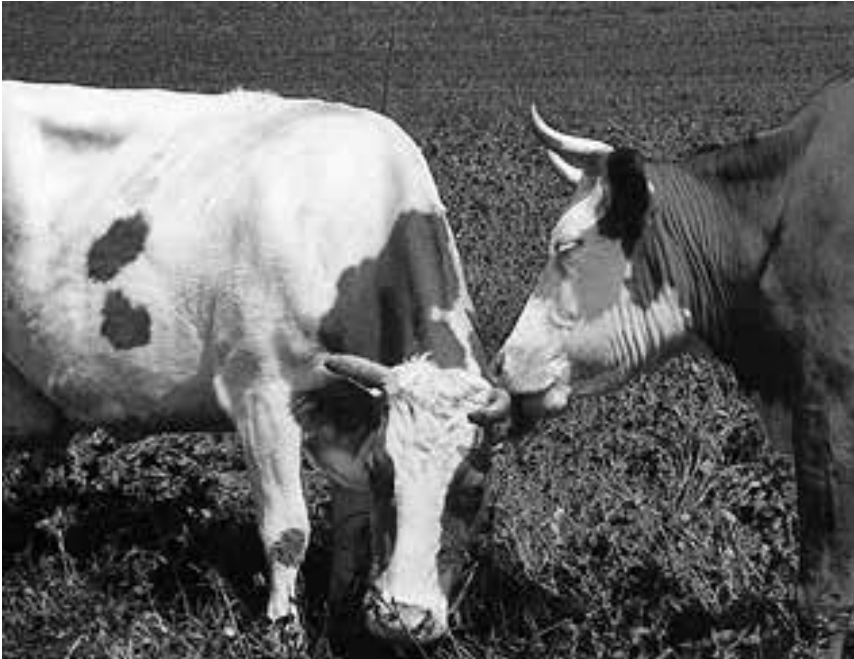
- Bir fırça 60 inəyə kifayət edir
- Təmizlənmə fırçalarını sağma avadanlıqları qarşısına və yaxud arxaya, dar çıxışlara yerləşdirmək məqsədəuyğun deyildir. Bu heyvanın hərəkətini məhdudlaşdıra bilər.

*Möhkəm torpaq bu kimi hərəkət etmək üçün əlverişlidir*



Fermada sağıma başlamazdan əvvəl yelin və .... diqqətlə təmizləmək lazımdır. Bunun üçün bir dəfəlik kağız və ya yelini təmizləmək üçün nəmli əskidən istifadə etmək mümkündür. Pəyə və heyəti nə qədər təmiz olarsa, heyvan da, yelini də bir o qədər təmiz olar.

Otlayarkən heyvan yetişə bilmədiyi hissələri ilə ağaclara və çəpərlərə sürtünür. Heyvan quyruğunu həşəratları qovmaq və tükünü “daramaq” üçün istifadə edir. Yetkin heyvanlarda gündə 152 yalama və 28 qaşınma hərəkəti təsbit edilib. İnəklər bir çox hallarda bir-birilərini yalayırlar. Bu yolla onlar əlçatmaz yerlərini təmizləyirlər.



*Bədəniin „Sosial qayğısı“:  
Heyvanın özünün çata  
bilmədiyi yerlərini başqası  
tərəfindən yalanması*

## •Doğuşdan sonra inək və buzov arasındakı kontaktın idarəsi

•Malın qoxu duyğusu çox inkişaf edib. Doğduqdan bir neçə saat sonra, yeni doğmuş inək amnionik mayenin qoxusuna olduqca həssas olur. Halbuki, bu maye insan üçün praktiki olaraq hiss edilməzdir.

İnək qoxulamaq sayəsində buzovu ilə uzunmüddətli əlaqə saxlayır.

## Buzovu anasının yanında böyütmək

Anası və buzov arasındakı əlaqə süd əmərəkən çox güclüdür. Bu xüsusilə sırf ətlik cinsi olan inəklərdə müşahidə olur. İnək buzovunu həmişə görməlidir, həmçinin buzov da anasını tapa bilməlidir.



## Südçülük t s rr fatı

S dç l k t s rr fatında in k v  buzov arasında g cl   laq nin olmaması  h miyy tlidir ki, onları ayırmaq sonra  t n olmasın. N z ri olaraq buzovu anasından dođulan kimi ayırmalıyıq, lakin in yin buzovu yalayaraq tam qurumasını g zl m k m sl h tlidir,  unki bununla buzovun h yati funksiyaları aktivl şir. Bununla bel , buzovu anasından s d  m n  q d r ayırmalıyıq.  ks t qdird  onların arasında g cl  bađlar yaranacaqdır. Bu, fermer  c n bulamanı g t rm yi asandlaşdırır.



*Yeni dođmuş in k buzovu il  birlikd : Bir qayda olaraq, yeni dođulmuş buzovu anasından bir ne  s at sonra ayırırlar.*

## Naxırı idar  etm k

Heyvanla effektiv  nsiyy t v  onu idar  etm k m qs dil , iki  n  h miyy tli prinsipi qorumaq vacibdir:

- Stresd n yayının!
- S br bizi m qs d  daha tez  atdırır, n inki g rgin v  h y canlı davranış.

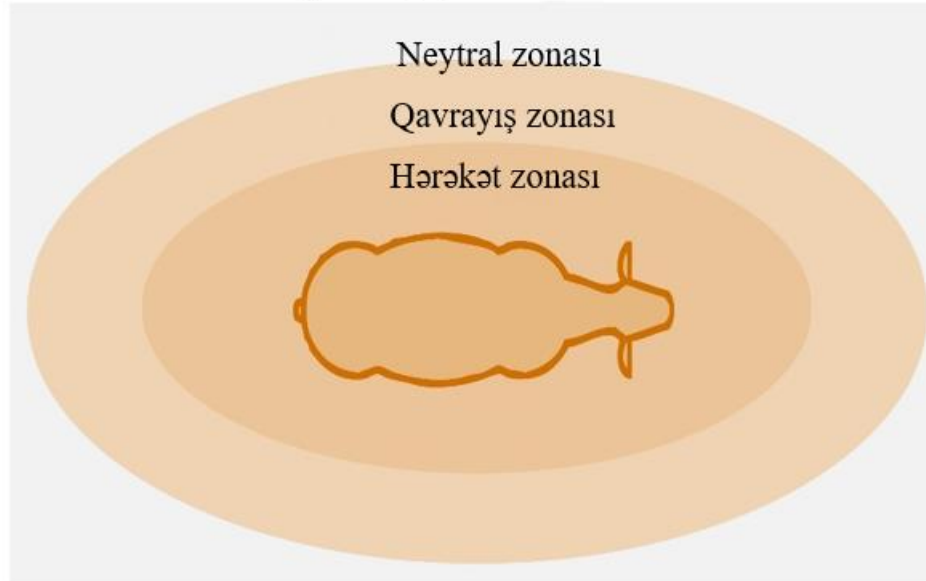
## Naxırı damda və otlaqda idarə etmək

Naxır damda eynilə otlaqdakı kimi idarə edilir . Yeganə fərq ondadır ki damda divarlar, sədlər, bokslar və barmaqlıqlar var, otlaqda isə heyvanın, bir qayda olaraq, daha çox sərbəstdirlər.

İdarə edərkən heyvanın “qavrayışı” və “hərəkəti” zonalarını bilmək bizə əhəmiyyətli dərəcədə “kömək” edəcəkdir. Bitərəf qavrayış zonasında insan yalnız heyvanın diqqətini çəkir, hərəkət zonasına girdikdə isə heyvan qaçır. Bu iki zona arasında qavrayış zonası daxildir. Heyvanda arzu edilən reaksiyalar yaratmaq üçün insan məhz bu iki zonada məqsədyönlü şəkildə hərəkət etməlidir.

Heyvanın insanın istədiyi şeyləri etməsi üçün insanla heyvan arasında qarşılıqlı etibar olmalıdır. Həmçinin, heyvana hərəkət etməsi üçün vaxt da ayırmalıyıq.

### Qavrayış və hərəkət zonası





## Naxırın hərəkətə gəlməsi

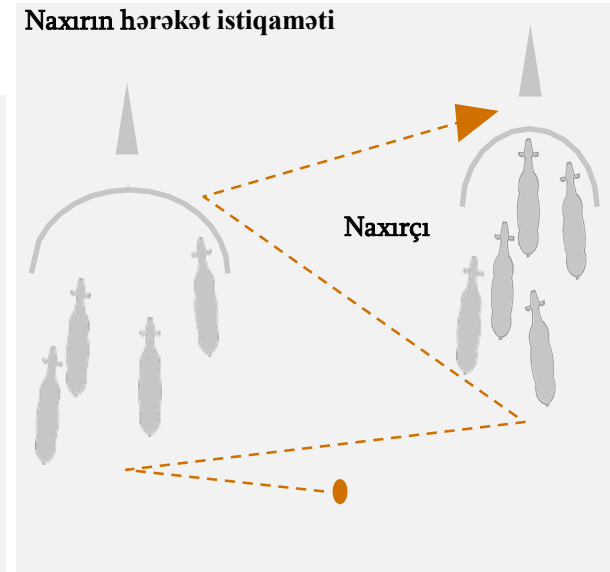
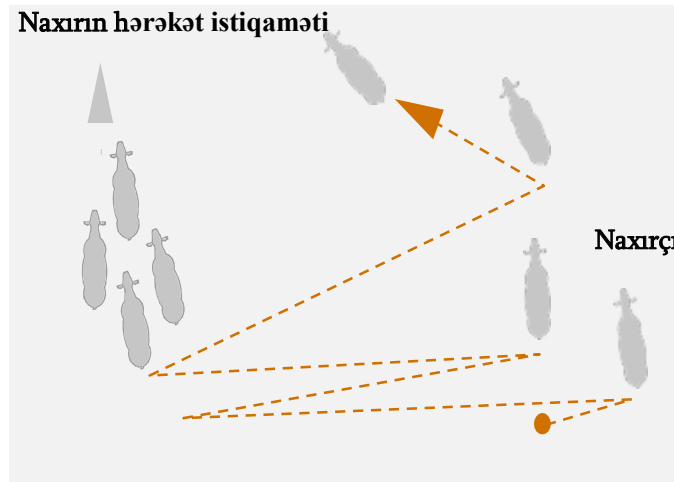
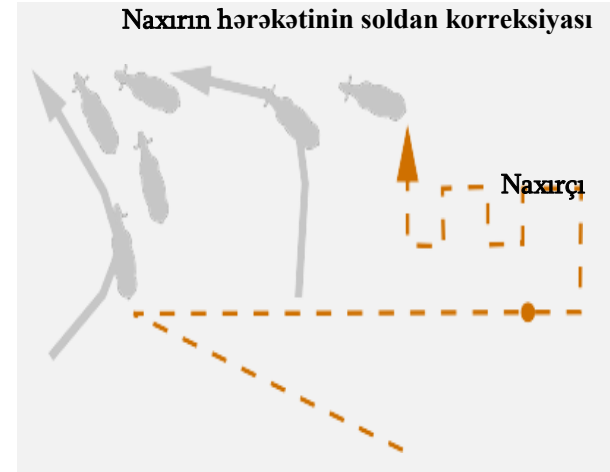
İnsan naxırını arxadan idarə edir və ona ziqzaq şəklində yaxınlaşır. Bu cür yanaşma heyvanlara onları kimin idarə etdiklərini və onlardan nəyin tələb edildiyini göstərir. Bu yanaşma heyvanlarda etimad yaradır və onlar qorxmurlar.

## Naxırın hərəkəti

Heyvanların arzu edilən istiqamətdə hərəkət etmələri üçün, naxırçı arxalarınca ziqzaq şəklində gedir və həmişə ən axırıncı hevanın hərəkət zonasının həddində irəliləyir. Bununla o, heyvan üzərində hərəkətdirici təsiri həmişə qoruya bilər.

## Naxır arzu edilən istiqamətə haylamaq

Məsələn, heyvanları sola tərəf haylamaq istəyirsinizsə, naxırçı sağ tərəfdən naxırın mərkəzinə daxil olur və sonra ziqzaqın kursu ilə arzu edilən istiqamətlə hərəkət etdirməyə davam edir. İstiqaməti dəyişdirmək həmişə yan tərəfdən baş tutmalıdır, arxadan deyil.



## **Naxırı dayandırmaq**

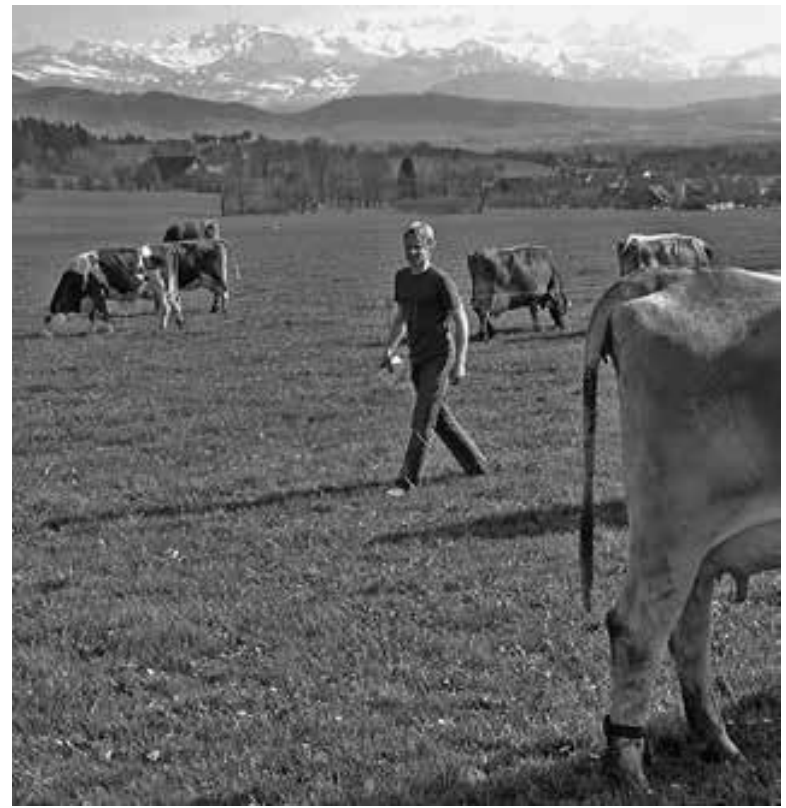
Naxırçı heyvanı onun hərəkət zonasının yanından keçərək ötüb-keçməli və naxırın qabağınca yeriməlidir. Qabaqda olan heyvanların hərəkətlərini yavaşltmaları üçün, insan ziqzaq şəklində yeriməyi davam edir və tempi yavaş-yavaş aşağı salır. O bununla qabaq tərəfdən heyvana “təzyiq” göstərir. Qabaqda gedən heyvanlar naxırçının onlardan nə istədiklərini görür, yavaşlır və arxadan gələn heyvanları da dayandırirlar.

## **Naxırın dar keçidlərdə idarəsi**

Naxırı dar keçidlərdə heç vaxt tələsitməyək. Otlqları dəyişərkən heyvanlar təcrübələri ilə qarşıda yeni qidaların onları gözlədiklərini bilirlər. Bu isə onların dar keçidlərdən keçmələrini asandlaşdırır, çünki, bir qayda olaraq, onlar bunu könüllü edirlər. Bunun üçün hərəkət zonasının arxasından azca təkən da kifayətdir.

# Naxırda düzgün hərəkət etmək

Naxırda təhlükəsiz və məqsədyönlü şəkildə hərəkət etməyiniz üçün, naxırı tanımalı və hərəkəti hansı məqsədlə etdiyinizi bilməlisiniz.



Misallar:

1. Naxırda yerimək üçün, qəddinizi düzəltməli və özünüzü “yekə” göstərməlisiniz. İnek sizi dominant “tərəf müqabili” kimi qəbul edəcək və yer verəcəkdir. Bu yalnız heyvanın qaçmaq üçün kifayət qədər yeri olduqda işləyir.
2. Axşam yoxlamaq üçün girdikdə özünüzü nisbətən kiçik göstərməlisiniz. Naxırın içində rahat, sezilməz addımlarla gəzin və lazım gəldikdə heyvana sakit jestlərlə və sözlərlə mürciət edin

*Naxırın içində mətn  
addımlarla və  
diqqətçəkmədən  
yerimək heyvan  
tərəfindən  
arzuedilməz davranış  
ehtimalını azaldır.*

## Siqnalları tanımaq və düzgün reaksiya vermək

Heyvanlarla ünsiyyət bir çox hallarda təhlükəlidir, xüsusilə də heyvanın insandan daha çox ağır olduğunu və buynuzlarla “silahlandığını” nəzərə alsaq.

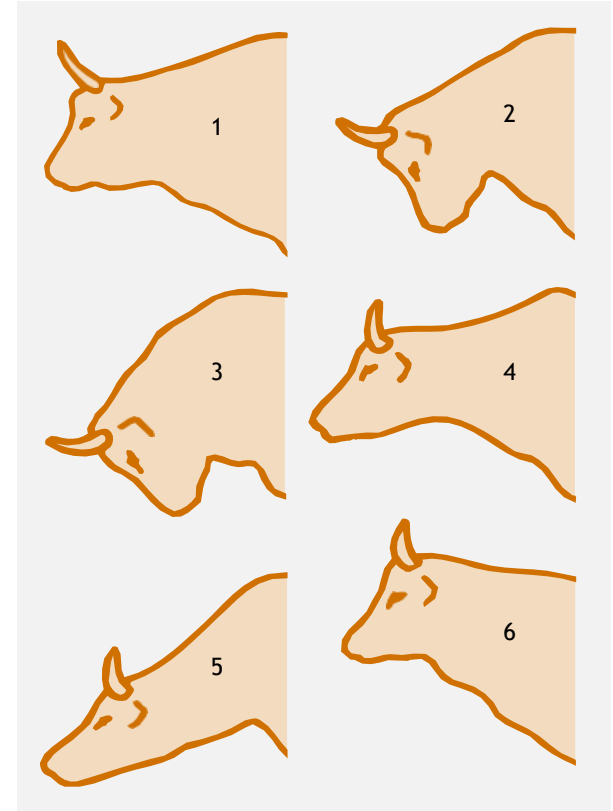
Heyvan insana səbəbsiz yerə çox nadir hallarda hücum edir. O, insanı niyyəti haqda həmişə əvvəlcədən xəbərdar edir. Bunun üçün xəbərdarlıq nişanlarını əvvəlcədən öyrənməyimiz və ona ani reaksiya verməyimiz olduqca vacibdir.

Heyvanın başını necə tutması onun əhval-ruhiyyəsindən xəbər verir

Aşağıdakıları nəzər almaq lazımdır:

- Heç vaxt heyvanın gözünü içinə baxmayın. Bununla ona onu tabe etmək istədiyinizi hiss etdirir və onu provokasiyaya çəkirsiniz.
- Çalışın heyvanı qorxutmayın, təhdid etməyin və qıcıqlandırmayın. Bu hücum riskini azaldacaqdır.
- İnek sizi açıq-aşkar təhdid edirsə arxanızı çevirməyin, təhlükə zonasını tərk edənə qədər yavaş-yavaş geri çəkilin. Heyvanla üz-üzə dayandığınız təqdirdə hücum şansı nisbətən azdır. Bu eyni zamanda situasiyanı nəzarətdə saxlamaq imkanını verir.
- Baxmayaraq ona ki, heyvan sizin dominant – yəni, iyerarxiya cəhətdən ən yüksək pillədə olan “heyvan” olduğunuzu – anlamalıdır, hər cür konfrontasiyadan yayınmalısınız, çünki inək sizdən qat-qat güclüdür və real qarşıdurmada sizə xəsarət yetirəcəkdir.

## Özünüifadənin bir vasitəsi kimi başını tutması



- 1 Normal mövqe
- 2 Kiçik təhlükə
- 3 Güclü təhlükə
- 4 Etimad
- 5 Müti yanaşma
- 6 Sayıq, diqqətlidir

# Heyvanı müşahidə etmək

Müşahidə edərkən heyvanların hərəkəti özlərini yaxşı və ya pis hiss etdiklərini göstərir.

Davranış hərəkəti, bədənin vəziyyətini və səsli siqnalları əhatə edir.

Heyvanların instinktləri var.

İnstinkt həm müsbət, həm də mənfi təcrübə ilə dəyişə bilən bir davranışdır.

İnstiktiv davranış və heyvanların adaptasiya qabiliyyəti sıx əlaqədədirlər. Onlar evin yolunu necə tapmalı, insanların zərərsiz olduqlarını necə öyrənməli, su cihazlarından necə istifadə etməli olduqlarını öyrənməkdə kömək edirlər.

İmkanları olduqda heyvanlar özlərinin qayğısına instiktiv şəkildə qalırlar. Özünün yaşamaq üçün vacib olan tələblərini qarşılaya bildikdə heyvan özünü yaxşı hiss edir. İnsanın yaratdığı şərtlərə uyğunlaşa bilər və qorxudan, xəstəlikdən və ağrıdan azaddır.

*Özünü rahat hiss edən heyvan  
südün optimal istehsalının rəhnidir*

# Heyvanları müntəzəm müşahidə etmək

Heyvanları üzərində uğurlu müşahidə üçün sistemli yanaşma çox əhəmiyyətlidir.

Yaxşı müşahidə ümumi qrupdan başlamağını və ayrıca fərdlərə keçməyi nəzərdə tutur.

## İzaqdan və yaxından

Heyvanlara hələ uzaqdan baxın ki, bütün naxırı görünüş dairəsinə aləsiniz. Bu cür müşahidə ilə heyvanları incitməz və onların davranışına təsir etməz. Bundan sonra artıq naxırın içinə daxil ola bilər və ayrıca heyvanların siqnallarını müşahidə edə bilərsiniz.



*Əvvəlcə bütün naxırı, sonra ayrıca qrupları və yalnız bundan sonra ayrı-ayrı heyvanı qiymətləndirin və əksinə: hələ ayrıca heyvanları, sonra qrupları və sona bütün naxırı. Bütün ayrıca heyvan və qrup müstəqil məlumat verir*