



მსხვილფეხა პირუტყვის სარძეო, სახორცე და კომბინირებული ჯიშები

ძროხის ჯიშში იგულისხმება ჯგუფი, რომლებიც გამოირჩევიან ერთგვაროვანი ნიშან-
თვისებებით და გამოყვანილი არიან ადამიანის მიზანმიმართული სელექციური მუშაობის
შედეგად განსაზღვრულ გარემო-პირობებში

ჯიშს გააჩნია მათთვის დამახასიათებელი
ნიშან-თვისებების (პროდუქტიულობა, ფერ
სხეულის ფორმა) შთამომავლობაზე მყარად
გადაცემის უნარი.





გარეული ცხოველის მოშინაურებით გაიზარდა ცხოველის ნაყოფიერება, დაიწყო სწრაფი ზრდა, ამაღლდა პროდუქტიულობა, შესაბამისად ადამიანები აგრძელებდნენ იმ ცხოველების მოშენებას რომლებიც ყველაზე მეტად მოწონდათ.

მოშენების მიზნები და მახასიათებლები მსოფლიოს სხვადასხვა რეგიონში მნიშვნელოვნად განსხვავდება, სწორედ ამ მიმართულების გათვალისწინებით გაჩნდა და განვითარდა სხვადასხვა ჯიშის ძროხები.





ზოგადად ყველა შინაური ძროხა წარმოშობით პირვეყოფილი, უკვე გადაშენებული ძროხა ტურია, უკანასკნელი პირველყოფილი ძროხა 1627 წელს მოკლეს პოლონეთში.

საქონლის შესაბამისი ჯიშის არჩევისას, გასათვალისწინებელია წარმოების მიმართულება და მეურნეობის ადგილობრივი პირობები.

ნახირის ფორმირებისას პირველ რიგში სწორად უნდა იქნეს შერჩული ძროხის ჯიში.

უპირატესობა უნდა მიექცეს იმ ჯიშებს, რომელებიც კარგად არიან შეგუებული მოცემულ ზონაში ცხოველების კვებისა და შენახვის ტექნოლოგიებს.



ჯიშის ინტენსივობა საწარმოში არსებულ საკვებ ბაზას უნდა შეესაბამებოდეს, მაგ:
ინტენსიური ჯიშები- ძალიან კარგი საკვები ბაზის მქონე ფერმებში.
საშუალო ინტენსიური ჯიშები- საშუალო და კარგი საკვები ბაზის ფერმებში.
ექსტენსიური ჯიშები- ცუდი საკვები ბაზის მქონე ფერმებში.

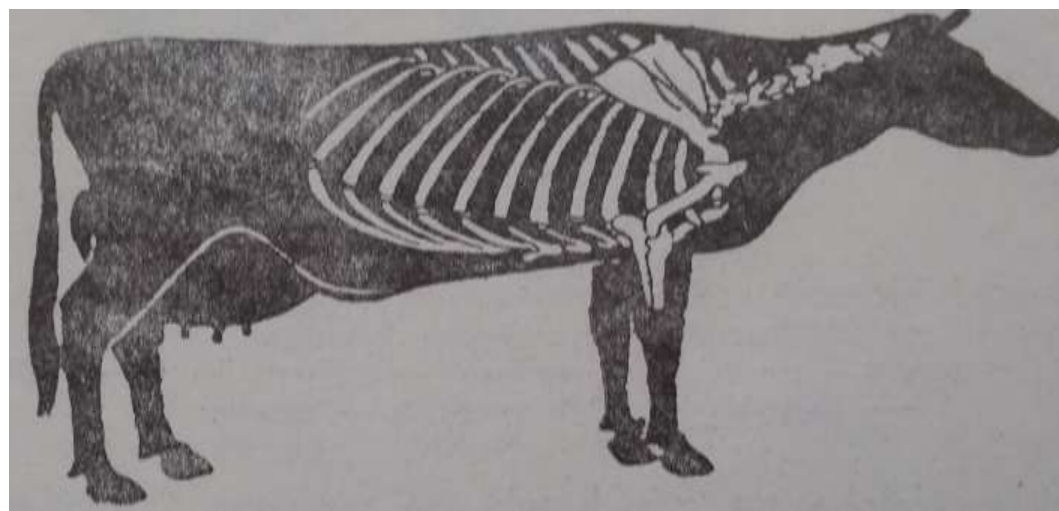
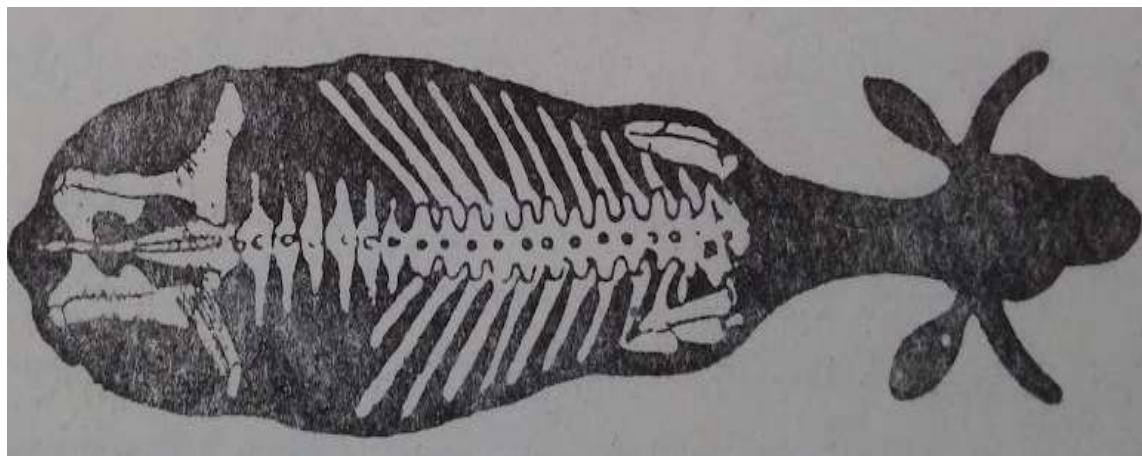
სანაშენე დონის მუშაობის მიხედვით განასხვავებენ ძროხის პრიმიტიულ, გარდამავალ და
კულტურულ ჯიშებს

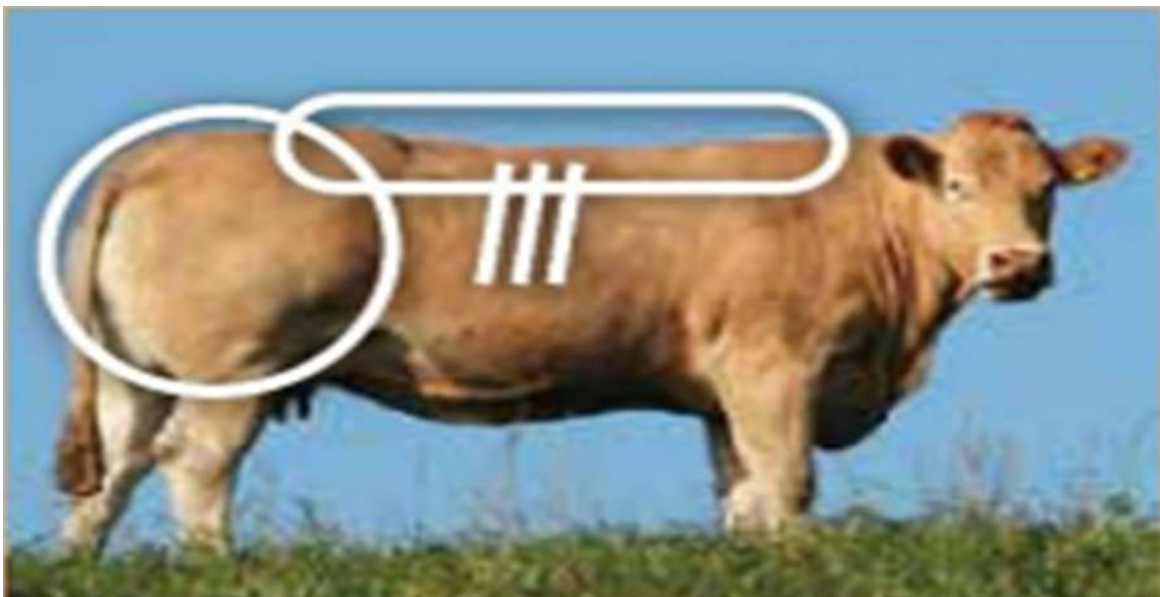
პროდუქტიულობის მიხედვით ძროხის ჯიშები იყოფა:

სარძეო, სახორცე და კომბინირებულ ჯიშებად.

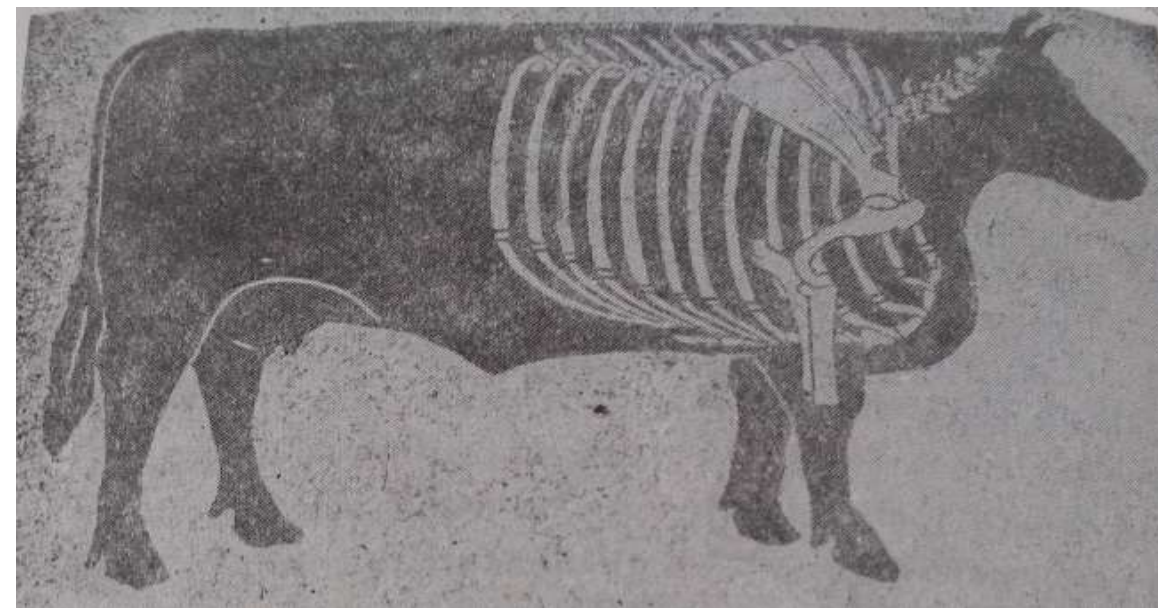
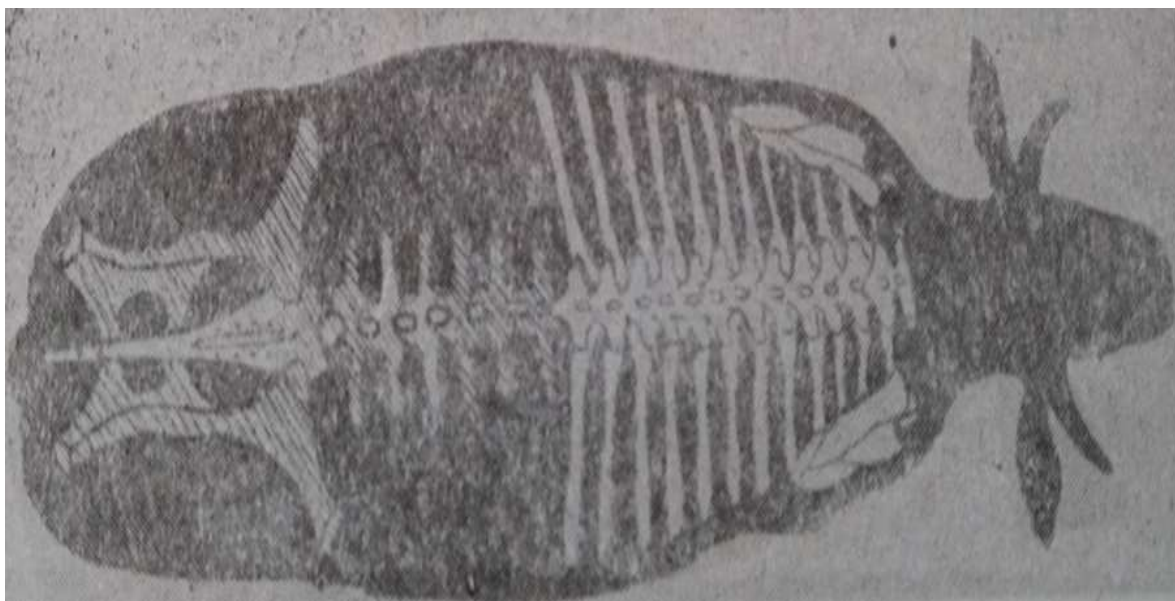


- დახრილი, ღია ნეკნები
- ღრმა მკერდი
- დიდი რაოდენობით საკვების მიღების პოტენციალი
- წვრილი, უკუნთო წვივები
- ჯირკვლოვანი, განიერი ცური
- ნაკლები კუნთები
- რძის დიდი რაოდენობით წარმოება





სწორი ნეკნები
განიერი, ღრმა მკერდი
ფართო, დაკუნთული წვივები
დაკუნთული, ფეხები, ზურგი და ბარძაყები
რძის დაბალი წარმოება





ქართული მთის ძროხა

ქართული მთის ძროხა, ერთ-ერთი უძველესი ჯიშია, კავკასიის ენდემია, ის ბერძენი ფილოსოფოსის არისტოტელეს მიერ ჩვ.წ. აღ-მდე მე-4 საუკუნეში აღწერილი ძროხის უშუალო შთამომავალია, როგორც არისტოტელე ამბობდა მიუხედავად იმისა, რომ ფურის მერძეულობა დაკავშირებულია მის ცოცხალ მასასთან, საქართველოში (ფაზისში) ჰყავთ ძლიერ პატარა ტანის ძროხა, რომელიც იწველება ძალიან ბევრ რძეს“

ქართული მთის ძროხაში განასხვავებენ ფშავ-ხევსურულ, ოსურ, რაჭულ, სვანურ, აფხაზურ და აჭარულ ჯილაგებს.

XIX საუკუნის 80-იან წლებში

მეგრული ჯილაგის ხალასად მოშენებითა და

მიზანმიმართული სელექციით გამოყვანილია

მეგრული წითელი ჯიში.

მიეკუთვნება ჯუჯა ტანის ძროხებს





ფერით არაერთგვაროვანია, უმეტესად შავი 51%, თუმცა გვხვდება წითელი ან ჩალისფერი 24 % , ჭითელ-ჭრელი 8% და შავჭრელი შეფერილობითაც 15%, ვეჟანი 2%





ამ ჯიშის ცხოველები გამოირჩევიან მაგარი კონსტიტუციით და ამტანობით, მათ შეუძლიათ ციცაბო ფერდობებზე მარტივი გადაადგილება და საკვების მოპოვება, უძლებენ შენახვის განსაკუთრებით მკაცრ პირობებს, შიმშილს, სიცხეს, მთაში მარტივად გადაადგილდებიან მისი მცირე ზომიდან და მაგარი ჩლიქებიდან გამომდინარე.





ქართული მთის ძროხა ტანად ძალიან პატარაა, მიეკუთვნება ჯუჯა ჯიშებს.

ფურის საშუალო სიმაღლე მინდაოში 98-102 სმ-ს შეადგენს ,

ფური საშუალოდ იწონის 180-230 კილოგრამს , კურო კი 280-300 კგ,

ლაქტაციის მანძილზე ფური იძლევა დაახლოებით 900-1200 კგ რძეს, ცხიმი 4,1-4,3%.

ხბოს წონა დაბადებისას დაახლოებით 110-15 კგ-ია.





ექსტერიერით ცხოველები უახლოვდებიან მერძეულ ტიპს
მწირი კვებისას ფურის საშუალო მონაწველი 800-900 კგ რძეა, 4,2% ცხიმით
ნორმირებული კვების და გაუმჯობესებული მოვლა-შენახვის პირობებში სხვებზე უფრო
პროდუქტიული ფურების საშუალო 305-დღიური მონაწველი იყო 2530 კგ რძე 4,67%
ცხიმით





მეგრული წითელი ჯიში

პირველი ცნობები მეგრულ ჯიშზე გამოჩნდა XIX-XX საუკუნეების მიჯნაზე მეგრული მეჯოგეების მიერ ადგილობრივი პატარატანიანი ძროხის ხალასად მოშენებით და მკაცრი გადარჩევისა და შერჩევის პირობებში. სხვებთან შედარებით უკეთეს შედეგს მიაღწიეს ძმებმა კვარაცხელიებმა, რომელთა გვარით საკმაოდ ხშირად მოიხსენიება ეს ჯიში



მთელი წლის მანძილზე უბინაოდ შენახვამ და მიზანმიმართულმა სასელექციო მუშაობამ ხელი შეუწყო მაგარი კონსტიტუციის ცხოველების ჩამოყალიბებას,



შთამომავლობაში სასურველი ნიშან-თვისებების გასამტკიცებლად და გასამრავლებლად, ისინი არ მიმართავდნენ „ნათესაურ შეწყვილებას“.





ცხოველები თანაბრად კარგად ეგუებიან მთის ალპურ და კოლხეთის დაჭაობებულ საძოვარზე შენახვას და ადვილად იტანენ შორ მანძილებზე გადარეკვას. ბილოგიური თავისებურებებიდან გამომდინარე ამ ჯიშისთვის დამახასიათებელი გამძლეობა, კარგი მუშაობის უნარიანობა, კოლხეთის ჭაობისა და ალპური ბალახნარევეების ათვისების მაღალი უნარი, შორს მანძილზე გადარეკვის ამტანობა და ა.შ.





ცხოველების ფერი არის წითელი, ჟღალისფერიდან მუქ-წითლამდე;

თვლების გარშემო, კუდის ფუნჯზე და უკანა ფეხების შიგნითა მხარეს ბალანი უფრო ღია ფერისაა, ვიდრე სხეულის სხვა ნაწილებზე.

ზოგჯერ უმნიშვნელო ზომის თეთრი ნიშნები შუბლზე და საზარდულზე მხოლოდ ერთეულებში გვხვდება.

გამორჩევა კარგი ორიენტაციით, ნაკლები მომთხოვნელობით და თანაბრად კარგად ეგუება კოლხეთის ჭაობიან და კავკასიის ალპური მდელოებზე შენახვას



ფურების ცოცხალი მასა 300-320 კგ-ია, კუროების 400-450კგ-ია,
ახალშობილი ხბოს მასა 16-22კგ.

სიმაღლე მინდაოში 112-115 სმ-ია.

მონაწველი პრიმიტიულ პირობებში 1000 -1500 კგ-მდე ხოლო კარგი კვების პირობებში შესაძლოა 2500 კგ-მდე
და მეტზეც ავიდეს, რძეში ცხიმის შემცველობა 4,4-4,5%.

ლაქტაცია საშუალოდ 220 დღე გრძელდება.



კავკასიური წაბლა

კავკასიური წაბლა გამოყვანილია ქართველი, სომეხი, აზერბაიჯანელი და დაღესტნელი სელექციონერების მიერ ადგილობრივი ცხოველის შეჯვარებით შვიცურ ჯიშთან.





შვიცური ჯიში საქართველოში შემოყვანა და ქართული მთის ძროხასთან შეჯვარების პირველი ცდები თარიღდება 1864 წლით, ხოლო ნაჯვარი სულადობის ჯიშად ჩამოყალიბების მიზნით მიზანმიმართული სასელექციო მუშაობა დაიწყო XX საუკუნის 40- იანი წლებიდან. საქართველოში გამოყვანილი ძროხის ერთადერთი კულტურული ჯიშია.

კავკასიური წაბლას ჯიში 1960 წელს დამტკიცდა ჯიშად.



კავკასიური წაბლას ჯიშმა მემკვიდრეობით მიიღო ადგილობრივი მთისა და ბარის პირობებისადმი კარგი შემგუებლობა, ხოლო შვიცური ჯიშიდან მაღალი ცოცხალი მასა და მაღალი პროდუქტიულობა.

კავკასიური წაბლას ჯიში კომბინირებულისარძეო-სახორცე მიმართულებისაა.

სიმაღლე მინდაოში 124-127 სმ-ია, კუროების 132-135სმ.

ცოცხალი მასა ზრდასრული ფურის 450 კგ, კუროების 850 კგ-მდე.

ახალშობილი ხბოს მასა 22-28 კგ.

მონაწველი 2800-3000 კგ რძე,

3,7-4,0 % ცხიმით.





შვიცი (BRAUNVIEH , BRAUNSWISS)

შვიცი ერთ-ერთი უძველესი ჯიშია, მსოფლიოში არსებული ყველა შვიცი თავდაპირველად შვეიცარიიდანაა წამოსული.

ჯიშის გამოყვანის თარიღად 960 წელია მიჩნეული, როდესაც შვეიცარიაში მდებარე შვიცის კანტონში, ერთ-ერთ მღვდელმსახურს სანაშენე წიგნში აქვს გაკეთებული ჩანაწერი იმის შესახებ, რომ მონასტერს ყავს წაბლა ფერის პირუტყვის ნახირი





მე-19 საუკუნეში 1869 წელს ჯიში ამერიკაში გაიყვანეს, შვიცის ამერიკაში ექსპორტის შემდეგ მოხდა ამ ჯიშის სარძევე პროდუქტიულობის მიმართულებით სელექციონირება, ასე გაჩნდა გასულ საუკუნეში ე.წ. brown swiss.



1970-იანი წლებიდან შვეიცარიაში აქტიურად დაიწყო ბრუნ შვიცით ადგილობრივი შვიცის ხელოვნური განაყოფიერება, მისი მიზანი იყო პროდუქტიულობის გაზრდა, რძეში ცილის მაღალი შემცველობა, მშობიარობის გაუმჯობესება, ცურისა და ცურთითების ფორმის გაუმჯობესება, ადრეული სიმწიფე, ექსტერიერის გაუმჯობესება.

იმ ძროხებს კი რომლებიც არ შეჯვარებულან ბრუნ შვიცებთან შვეიცარიაში ორიგინალ შვიცებს უწოდებენ, ამჟამად ისინი შვეიცარიაში მყოფი შვიცების მხოლოდ 4% შეადგენენ,



Brown Swiss- შვეიცარული აგრარული
სკოლა კავკასია



Original Braunvieh- შვეიცარული აგრარული
სკოლა კავკასია

BRAUNVIEH

სიმაღლე მინდაოში - 135-145სმ

წონა - 550-800 კგ

რძე - 6300კგ

ცხიმი 3,95%

ცილა 3,35 %

BRAUNSWISS

სიმაღლე მინდაოში - 140-152 სმ

წონა - 650-700კგ

რძე -7500კგ

ცხიმი - 4.04%

ცილა - 3.44%



საქართველოში შვიცური ჯიშის გამოყენებას დასაბამი მისცა 1863 წელს დასავლეთ ევროპიდან ჩამოსახლებულმა მემამულემ ალ. კუჩენბახმა, რომელმაც მთავრობასთან შეთანხმებით, თბილისიდან 115 კმ მანძილზე, დმანისის მახლობლად, აირჩია მიწის ნაკვეთი 2400ჰა ფართობით, შვეიცარული ტიპის ფერმის მოსაწყობად, რისთვისაც მთავრობისგან 21000 მან. უპროცენტო სესხი მიიღო. კუჩენბახმა შეიძინა მცირეკავკასიური და ქართული მთის ჯიშის ძროხები, ხოლო 1864 წელს შვეიცარიიდან ჩამოიყვანა შვიცური ჯიშის 13 დეკეული და 3 კურო. ეს იყო კულტურული ევროპული ჯიშის პირუტყვის პირველი შემოყვანა ამიერკავკასიაში, რამაც დიდი ინტერესი გამოიწვია.



AMMARETO –BRAUNSWISS-ის შეფასებული კურო-მწარმოებელი
შვეიცარიიდან
შპს ფერმა მარგებელი

ჰოლშტეინი

ჰოლშტეინი ჯიში აშშ-სა და კანადაშია გამოყვანილი ჰოლანდიური ჯიშისგან, რომელიც ამერიკაში გადასახლებულმა ჰოლანდიელებმა პირველად 1621 წელს შეიყვანეს.



ჯიშის თანამედროვე სარძეო ტიპი გამოყვანილია ჰოლანდიური ძროხის ხალასჯიშიანი მოშენების გაუმჯობესების გზით , რომელიც სრულფასოვანი კვების ფონზე ძირითადად ნიშნების მცირე რაოდენობის გაუმჯობესებას ითვალისწინებდა (წველადობა, ცხიმი, სხეულის აგებულება) ასეთი სელექციის საფუძველზე ჩამოყალიბდა მსოფლიოში მერძეული მიმართულების ყველაზე მაღალპროდუქტიული ცხოველი.

ჰოლშტეინები ფერად შავჭრელი ან წითელჭრელია , დიდტანიანი ცხოველია



სიმაღლე მინდაოში ფურის 144 სმ ფური

კუროსი- 155-160 სმ

ფურის საშუალო ცოცახლოი წონა 680-700 კგ, კუროსი 900-1000 კგ

ახალშობილი ხბოს წონა დაბადებისას 35-40 კგ

იწველის 6-12000 კგ რძეს

ცხიმი 3,4- 3,7

ცილა 3,1

ტანხორცის გამოსავალი 50-55%

წითელჭრელი ჰოლშტეინი შავჭრელთან შედარებით ნაკლები მონაწველით, მაგრამ რძის მაღალი ცხიმინობით ხასიათდება 3,9-4,2 %.



ჰოლშტეინის დადებითი მხარეებიდან
აღსანიშნავია :

მაღალი ლაქტაციური მონაწველი
მალმწიფადობა
მშვიდი ხასიათი
დიდი ცოცხალი წონა

უარყოფითი :

საკვებისა ხარისხისა და კვების
დონის მაღალი მოთხოვნილება;
დაავადებებისადმი ნაკლები
რეზისტენტობა;
სუსტი ჩლიქი;
სიცხის მიმართ მარალი
მგრძნობელობა;
დაბალი ნაყოფიერება;
სისუფთავისადმი განსაკუთრებული
მოთხოვნილება;



აირშირი Ayrshire

აირშირი სარძეო მიმართულების ჯიშია, გამოყვანილია მე-18 საუკუნესი შოტლანდიაში (ერის საგრაფო)

აირშირი ტანდაბალი ცხოველებია, ფერად წითელ-ჭრელია, ლაქები როგორც წესი დაკბილულია კიდეებზე, ახასიათბთ ადვილადმშობიარობა, მარტივად ეგუებიან საძოვრულ პირობებს.

სიმაღლე მინდაოში 130 სმ

ფურის ცოცხალი წონა 450-500 კგ

კუროსი 700 -800 კგ

პროდუქტიულობა 5-9000 ლიტრი კგ რძე.

რძის ცხიმიანობა 4,2 %

ცილა 3,5%



ჯერსი jersey

ჯერსის ჯიშის ძროხა გამოყვანილია ინგლისში, კუნძულ ჯერსიზე ნორმანდიული ძროხის ხალასად მომენების გზით.

სარძეო ჯიშებს შორის ტანით ყველაზე პატარაა, ხასიათდება მალმწიფადობით, რძეში ცხიმისა და ცილის მარალი შემცველობით. ჯერსს აქვს საკვების მოხმარების და რძის წარმოების საუკეთესო თანაფარდობა.

გამორჩევა მალმწიფადობით (1 დაგრილების ასაკი 12-12 თვე)

ჯიში მომგებიანია განსაკუთრებით იმ ფერმერებისთვის რომლებიც რძეს იყენებენ შემდგომში გადამამუშავებელ საწარმოებში რეალიზაციისათვის.



სიმაღლე მინდაოში 115-130 სმ

ფურის წონა 350-450 კგ

კურო მწარმოებლის 650-700 კგ

მონაწველი 4500-5000 კგ რძე

ცხიმი 5,5-6,0 %

ცილა 3,6-3,9



მსხვილფეხა პირუტყვის სარძეო,
სახორცე და კომბინირებული ჯიშები





სიმენტალი SIMMENTAL

სიმენტალი სარძეო-სახორცე მიმართულების ჯიშია, გამოყვანილია შვეიცარიაში, მდინარე სიმეს ხეობაში, კომბინირებული მერძეულ-მეხორცული მიმართულებისაა.

ფერად თაფლა-ჭრელია, ტანად დიდი და მსხვილძვლიანი





სიმაღლე მინდაოში 145-160 სმ
კუროს ცოცხალი წონა 800-1200 კგ
ფურის 550-700 კგ
რძის ცხიმიანობა 3,8-4,0 %
ცილა 3.3
რძის რაოდენობა ლიტრი 4500-5500კგ
ხბოს წონა დაბადებისას 35-45 კგ
ხორცის გამოსავალი 60%



საქართველოში პირველად მე-19 საუკუნის ბოლოს შემოიყვანეს და იყენებდნენ ადგილობრივი ცხოველების გასაუმჯობესებლად, კარგად ეგუება საძოვრული შენახვის პირობებს



ფლექვი fleckvieh

ფლექვი არის სიმენტალისა და ადგილობრივი ავსტრიული

წითელ-ჭრელის შეჯვარებით გამოყვანილი ცხოველი ცხოველია

და ორივე ცხოველისთვის დამახასიათებელ ძლიერ მხარეებს გამოავლენს, არის ორმაგი დანიშნულების ცხოველი- მერძეულ-მეხორცული.





კარგად ეგუებიან სხვადასხვა კლიმატურ პირობებს და საკვების ხარისხს, მათი შენახვა შესაძლებელია საძოვრული შენახვის პირობებშიც, გვხვდება როგორც თაფლისფერ ქრელი ისე შავ-თეთრი შეფერილობის, სიმენტალისთვის დამახასიათებელი თეთრი თავით.

მინდაო სიმაღლეში ბულის 150-165

ფურის 140-150

ბულის წონა 1100-1300 კგ

ფურის 700-800 კგ

რძე 7000-9000 კგ

ცხიმი 4,2%

ცილა 3,7 %





აბერდინ - ანგუსი

ჯიში გამოყვანილია შოტლანდიაში, მე-18 საუკუნეში, აბერდინისა და ანგუსის საგრაფოში. საუკეთესო მეხორცული თვისებების გამო მთელ მსოფლიოშია გავრცელებული. ფერად მთლიანად შავი ან წითელია.





დამახასიათებელია გენეტიკური ურქობა, რაც დომინანტური ნიშან-თვისებაა.

ამ ჯიშის ცხოველები ადვილად ეგუებიან სხვადასხვა კლიმატური ზონის პირობებს, საკმაოდ მდგრადები არიან მკაცრი ამინდის მიმართ, ნაკებმომთხოვნადი.

ანგუსი მალმწიფადი ჯიშია, ახასიათებს მშობიარობის სიმარტივე, კარგი დედობრივი ინსტიქტი.

14-16 თვის ასაკში ამთავრებს ინტენსიურ ზრდას და ცოცხალი მასა აღწევს ზრდასრული ინდივიდის 80-85%.





ფურის სიმაღლე მინდაომი 118-122 სმ,

ცოცხალი მასა 450-550 კგ

კურო-750-950 კგ.

ხბოს წონა დაბადებისას 25-30 კგ,

ფურის პროდუქტიულობა საკმარისია ხბოს ნორმალური ზრდა-განვითარებისთვის, 6-8 თვის ასაკში დედიდან ასხლეტილი მოზარდი 170-190 კგ იწონის, სხვა სახორცე ჯიშებთან შედარებით მოზარდი ადრე სუქდება, ნაკლავის გამოსავალი 18 თვის ასაკის 65-70%, აქვს ნაზი მარმარილოსებური ხორცი.



გასუქებული პირუტყვის ხორცი შეიცავს კუნთებშორის და კუნთებსშიგნითა ქონს, რის გამოც მარმარილოსებური შესახედაობა აქვს.

ზრდის პოტენციისა,
დაბადებისას ხბოს პატარა
მასის და ხორცის
ხარისხის
გასაუმჯობესებლად ეს
ჯიში შეგვიძლია
შევაჯვაროთ
ადგილობრივ ჯიშებს.





ჰალოვეი Galloway

ეს ჯიში სახორცე მიმართულებისაა, გამოყვანილია შოტლანდიაში მე-17 საუკუნეში, ცხოველები კარგად იტანენ მკაცრ ზამთარს და შესაძლოა შენობის გარეთაც მათი შენახვა, იკვებებიან ისეთი ბალახებითაც კი რასაც სხვა ძროხები ნაკლებად მოიხმარენ.

ცხოველი ურქოა, ფერად შავი, ზოჯერ მონაცრისფრო.

სახორცე თვისებები კარგად აქვს გამოხატული, აქვთ მარმარილოსებური ხორცი ომეგა 3-ის მაღალი შემცველობით,

დამახასიათებელია მოკლე და და ძლიერი კიდურები.





ცხოველს ზამთარში სიცივისგან იცავს გრძელი ბეწვი, ტალღისებური ბალანი, ხოლო ნაზი თივთიკი უზრუნველყოფს თბო და ჰიდროიზოლაციას.

მართალია ჰალოვეი ითვლება ჩრდილოეთ კლიმატის ჯიშად მაგრამ ასევე კარგად ეჩვევა თბილ რეგიონებსაც, ზაფხულის ცხელ პერიოდში გრძელი და უხეში თმოვანი საფარველი ცვივა.





ფურის სიმაღლე მინდაოში 118-120 სმ,

კუროს ცოცხალი წონა 700-800 კგ,

ფურის 550-650 კგ

წველადობა 1000-1200 კგ

ცხიმი 4,8-5%

ხბოს წონა დაბადებისას 35 კგ

დღელამური წონამატი 800-1000გრ

ნაკლავის გამოსავალი 60-65%

ჰალოვის ჯიშის ცხოველები 1975 წელს ჩამოიყვანეს საქართველოში ქართული მთის ჯიშის ძროხასთან შესაჯვარებლად. ისინი კარგად შეეგუენ კავკასიონის მთის ფერდობებზე მდებარე საზაფხულო საძოვრებს.



ლიმუზინი Limuzine

ლიმუზინი მეხორცული მიმართულების ფრანგული წარმოშობის ჯიშია, ჯიში ცნობილია მე-19 საუკუნის ბოლოდან, ცხოველები გამოირჩევიან დიდი ტანით, ძლიერ დაკუნთულლი სხეულით, ძლიერი ჩლიქებით, შედარებით პატარა ოდნავ ქვემოთ დახრილი რქით, ფერად მუქი წითელი შეფერილობის, მუცლის ქვედა ნაწილზე და თვალების ირგვლივ ოდნავ ღია.

კარგად აკლიმატიზირდება, ძალიან კარგად იყენებს საძოვრებს მათ შორის მთიან რელიეფსაც.

მალმწიფადი ჯიშია, ახასიათებს ადვილად მშობიარობა, ხბოს მასა დაბადებისას 35-40 კგ.

ხბოს წოვებით ზრდიან, ასხლეტვისას

დაახლოებით 7 თვის ასაკში ცოცხალი

წონა 210-230კგ-ია, ინტენსიური გამოზრდისა

და კარგი კვების პირობებში 12 თვის ასაკში

450 კგ აღწევს.





სიმაღლე მინდაოში კურო 145 სმ

ფური 133 სმ

კუროს ცოცხალი წონა 1000-1100 კგ

ფურის 600-700კგ

ლაქტაცია- 1500-1800 კგ რძე

ხბოს ცოცხალი მასა დაბადებისას 35-40 კგ

ხორცის გამოსავალი საშუალოდ 65 %





ჰაილანდი Highland

შოტლანდიის მაღალმთიანეთში წარმოშობილი ჯიშია

ჰაილანდისთვის დამახასიათებელია დიდი თავი, გრძელი თმოვანი საფარველი, რომელიც თვალებსაც უფარავს, გრძელი რქები რომლებიც წვერისკენ მუქდება.

ჰაილანდს აქვს ორმაგი თმის საფარველი, გარედან გრძელი და უხეშია ხოლო შიგნიდან თივთიკისმაგვარი.

სწორედ ასეთი საფარველი განაპირობებს იმას რომ გაუძლოს მთის მკაცრ კლიმატს და ასევე ცხელ პერიოდში მოიშოროს გარეთა სქელი საფარველი.

არიან როგორც შავი ისე წითელი შეფერილობის.

ჯიში განსაკუთრებით კარგია მთაში ძოვებისთვის.





მასში ისევე როგორც სხვა მთის ჯიშებში ძლიერაა განვითარებული დედობრივი ინსტიქტი და შეუძლია ხბოს დაცვა ნადირისგანაც კი, ხბო გამოირჩევა განსაკუთრებული გამძლეობით და სწრაფად იზრდება ძუძუთი კვების პირობებში. ახასიათებს ადვილად მშობიარობა.

სიმაღლე მინდაოში ბულა 125 სმ

ფური 105 სმ

ბულის წონა 650-800 კგ

ფურის 500 კგ

ხბო დაბადებისას 22-35 კგ



ჰერეფორდი

გამოყვანილია ჰერეფორდის საგრაფოში, ინგლისის სამხრეთ-დასავლეთ ნაწილში ადგილობრივი მუშა ტიპის ძროხის გაუმჯობესებით.

ზრდასრული ფურების ცოცხალი მასა 500-600 კგ, კურო-მწარმოებლების 850-1000 კგ, ხოლო ახალშობილი ხბოს 30-35 კგ-ია. ფურების მერძეულობა 1300-1800 კგ-ს აღწევს, მაგრამ მათ არ წველიან, ვინაიდან ხბოს ზრდიან თავისუფალი წოვების, ე.წ. “ფური-ხბო”-ს (“COW-CALFE”) მეთოდით.

ინტენსიურად კვებისას მოზარდის სადღელამისო ნამატი 850-1000 გ-ს აღემატება, ხოლო საკლავი გამოსავალი 58 – 63%-ის ფარგლებშია.

ჰერეფორდული ჯიშის მწარმოებლების სპერმა ფართოდ გამოიყენება მსოფლიოს სხვადასხვა ქვეყანაში სარძეო ჯიშებთან სამრეწველო შეჯვარებისათვის.





სალერსი salers

სალერსის ჯიშის ფრანგული წარმოშობისაა, სალერსი ერთ-ერთი უძველესი ჯიშია მსოფლიოში. ჯიში გამოყვანილია მაღალმთიან კლდოვან რელიეფში, ნესტიანი კლიმატით, ცუდი რელიეფითა და ტემპერატურის მკვეთრი დიაპაზონით ზაფხულისა და გრძელი ზამთრის განმავლობაში.





მეხორცულ მიმართულებას მიეკუთვნება. ადრე მას მერძეულ-მეხორცული დანიშნულებაც ჰქონდათ, ხარები კი გამწევი, სამუშაო ძალით გამოირჩევიან და სოფლის მეურნეობაში მიწის დასამუშვებლად და სხვა სასოფლო-სამეურნეო სამუშაოებისთვის გამოიყენებოდა.

მოწითალო-მოყავისფრო შეფერილობა აქვთ, მთაში სიარულისთვის და გამომდინარე იქიდან რომ როგორც გამწევ ძალას იყენებდნენ აქვთ მაგარი ჩლიქი, რაც საშუალებას აძლევს საძოვარზე თავისუფლად გადაადგილებისა. თმოვანი საფარველი ზამთარში ხდება სქელი დახვეული, რაც ზრდის სიმტკიცეს და ადაპტირებას სიცვივისა და სიცხის მიმართ.





სალერსის ჯიში ძლიერი შინაგანი აგებულებისაა, იოლად იტანს და ეგუება მკაცრ კლიმატურ პირობებს. არც საკვების მიმართ იჩენენ პრეტენზიულობას, ამიტომ მათი შენახვა საკმაოდ იოლია.

ცხოველები ხასიათდებიან ხანგრძლივი სიცოცხლისუნარიანობით, კარგი ნაყოფიერებით ადვილად მშობიარობენ, მაშინაც კი, თუ უფრო დიდ ჯიშებთან არიან შეჯვარებულნი.





ზრდასრული ძროხის სიმაღლე მინდაოდან 1.40 მეტრია,
ახალდაბადებული ხბოები იწონიან:

დეკეულები _ 34-36 კგ, მოზვრები _ 36-40 კგ.

ზრდასრული ძროხების წონა 650-900 კგ, ხარების _ 1000-1300 კგ.

Laqtacia-3000-4000 ლიტრი

ცხიმი 3,58

ცილა 3,3

4 თვის ასაკის მოზარდი დეკეულების წონა 120-130 კგ, ხოლო მოზვრების _ 150-160 კგ.

8 თვის ასაკში დეკეულების წონა _ 230-240 კგ. აღწევს, ხოლო მოზვრების _ 260-280 კგ.

ახალგაზრდა ცხოველებს ახასიათებთ ადრეული სიმწიფე, ცოცხალი წონის საშუალო დღიური
ნამატი 900-1100 გრამია.

12 თვის ხარის ცოცხალი წონა 400-420 კილოგრამს აღეწევს.

ხარის სახორცე პროდუქტიულობა 60%-ს შეადგენს.

ხორცი მარმარილოსებრი აქვს, მარცვლოვანი ცხიმის თხელი ფენით



შაროლე

გამოყვანილია საფრანგეთში

დიდტანიანობასთან ერთად გამოირჩევა ზრდის მაღალი ენერგიით, მაგრამ გვიანმწიფადია. კარგად იყენებს ბუნებრივ საძოვრებს.

ნაკლოვანი მხარეებიდან აღნიშნავენ გართულებული მშობიარობის მაღალ სიხშირეს, რაც დაკავშირებულია ახალშობილი ხბოს ფართომუხლიანობასთან და დიდი მასასთან

გარდა ამისა შეიმჩნევა უხეში ძვლოვანი სისტემა და მსხვილბოჭკოვანი კუნთოვანი ქსოვილი.

ცხოველებში საკმაოდ ხშირად გვხვდება

“დოპელენდარიზმი”, ანუ სხეულის უკანა

მესამედის კუნთების ჰიპერტროფია (გაორმაგება)



სიმაღლე მინდაოში 135-150 სმ

ფურების ცოცხალი მასა 700-800,

კუროების 1000-1400 კგ-ს აღწევს

ახალშობილი ხბოს მასა 40-45 კგ-ა.

8 თვის ასაკში ასხლეტილი მოზარდის ცოცხალი
მასა შეადგენს 200-220 კგ-ს.

მოზვრების საშაულო

დღელამური წონამატი ინტენსიურად სუქებისას
1200 გ- ა, საკლავი გამოსავალი კი 55-56%.





ბელგიური ლურჯი Belgian blue

ბელგიური ცისფერის წარმოშობა ბელგიაშია, ხასიათდება ძლიერ განვითარებული კუნთოვანი მასით, მათი ფერი მერყეობს თეთრიდან მოლურჯო-მოშაომდე.

4-6 თვიდან უყალიბდებათ კუნთების დოპელენდარიზმი

სიმაღლე მინდაოში ბუღა 150 სმ

ფური 148 სმ

ზრდასრული ბუღის წონა მერყეობს 1100-1250 კგ

ფურის წონა 850-900კგ

ხორცის გამოსავალი 80%





ვაგიუ

ჯიშის სახელი “ვაგიუ” შედგება ორი სიტყვისაგან: „ვა“ ნიშნავს იაპონურს, ხოლო „გიუ“ — ძროხას. ლიტერატურულ წყაროებში ამ ჯიშს ხშირად უწოდებენ „კობე“-ს (COBE)

ჯიში გამოყვანილია ადგილობრივი იაპონური ძროხის ევროპულ ჯიშებთან შეჯვარებით.





ვაგიუ წარმოდგენილია ხუთი ხაზის (ჯილაგის) ცხოველებით, რომლებიც ერთმანეთისაგან ხორცის ხარისხით და ზოგიერთი მორფოლოგიური ნიშან-თვისებით განსხვავდებიან:

Tajima – ტაჯიმა, ძირითადად გამოიყენება როგორც მუშა პირუტყვი და ხასიათდება ზრდის შედარებით დაბალი ინტენსიობით, ტანად საშუალო სიდიდისაა, მაგრამ საუკეთესო ხარისხის ხორცს იძლევა.

Tottori – ტოტორი, გამოიყენება სასაპალნედ, შედარებით დიდტანიანია, ხასიათდება სწრაფად ზრდის უნარით, მაგრამ ხორცის ხარისხი არ არის გამოკვეთილად ერთგვაროვნად მარმარილოსებრი;

Shimane – შიმანე (სიმანე), დიდტანიანი, მაგრამ იმავდროულად ზრდის და ხორცის ხარისხის საშუალო მაჩვენებლების მქონე ცხოველთა ხაზი – ჯილაგია.

Kochu – Kochu – წითელი ფერის ცხოველების ხაზია. თვლიან, რომ მასზე კორეულმა ძროხამ იქონია გავლენა;

Kumamoto – კუმამოტო, ასევე წარმოდგენილია წითელი ფერის ცხოველებით. მას აშენებენ კუნძულ კუმამოტოზე, სამოვრებით მდიდარ რეგიონებში;

ამ ხაზის ცხოველები ხასიათდებიან კუნთის ბოჭკოებსა და კონებს შორის ცხიმოვანი ქსოვილის დაგროვების გენეტიკური მიდრეკილებით



„მარმარილოსებური“ სახელი ხორცს კუნთების მთელ მოცულობაში ცხიმოვანი ჩანართების თანაბრად განაწილების გამო მიეკუთვნა. იგი ძალიან წააგავს მარმარილოს გადანაჭერს, მის ფასადზე განაწილებულ ფერთა შრეებს.

ხორცის მარმარილოსებრობას განიხილავენ, როგორც ამ პროდუქტის ხარისხის შეფასების ერთ-ერთ ძირითად კომპონენტს. თვისების მნიშვნელობა იმაში მდგომარეობს, რომ თერმული დამუშავებისას ცხიმი ლღვება და მის ადგილს „ხორცის წვენი“ იკავებს, რაც პროდუქტს სინაზეს, სირბილეს და ცვრიანობას ანიჭებს. ამ და ზოგიერთი სხვა ტექნოლოგიური ღირსების გამო მარმარილოსებრ ხორცს დიდი კომერციული ღირებულება აქვს





ბიფმასტერი Beefmaster

ბიფმასტერი გამოყვანილია აშშ სამხრეთ და სამხრეთ-დასავლეთის შტატებში, (ჯიში სამი ან მეტი ჯიშის კომბინაციაა) ბრამანის ჯიშის ზებუს შეჯვარებით (50%) სახორცე პროდუქტიული მიმართულების შორტჰორნის (25%) და ჰერეფორდულ ჯიშებთან (25%)





ამ ჯიშის ცხოველებში გაერთიანებულია სამივე გამოსავალი ფორმის საუკეთესო თვისებები: ზებუსგან მან მიიღო პაპანაქება სიცხისადმი გამძლეობა და დაავადებებისადმი მაღალი რეზისტენტობა, ხოლო შორთჰორნისა და ჰერეფორდულისაგან მალმწიფადობა, ზრდის პოტენცია, მაღალი საკლავი პროდუქტიულობა და ხორცის საუკეთესო საგემოვნო თვისებები.

ცხოველები ფერად წითელია, ცალკეულ ინდივიდებში აღინიშნება უმნიშვნელო თეთრი ნიშნები თავზე და მკერდზე, აგრეთვე ცურზე.

ფურების ცოცხალი მასა 800 კგ,

კუროების 1000-1200 კგ,

ახალშობილი ხბოს 35 კგ,

მოზარდის დედიდან 6,5-8 თვის ასაკში ასხლეტისას- 190-220 კგ.

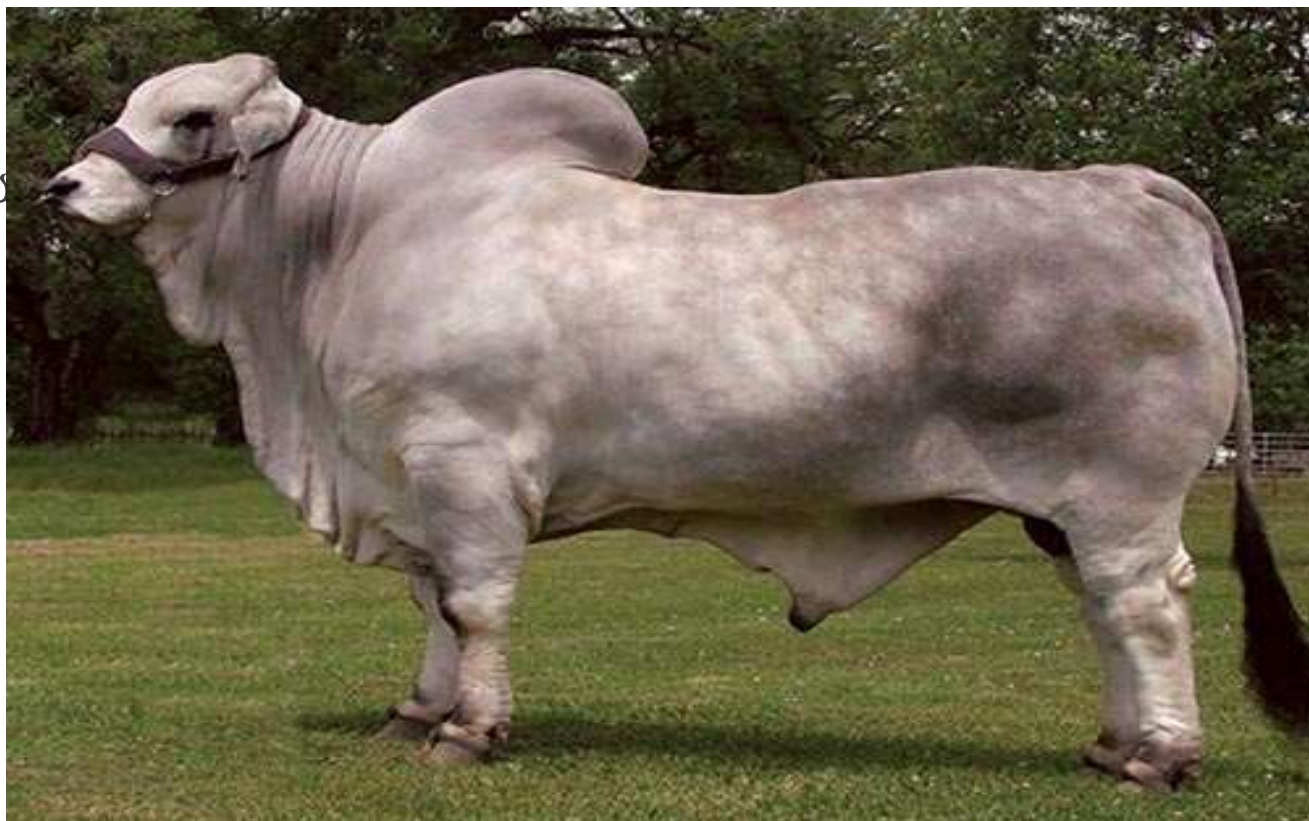


ბრამანი

ბრამანი გამოყვანილია აშშ-ში ზებუს ინდური ჯიშების- ონგოლეს, კანკრეჯისა და გირის მონაწილეობით. ის სახორცე-სარძეო პროდუქტიული მიმართულებისაა.

მისი ექსტერიერისათვის დამახასიათებელია კისერ-მინდაოს მიდამოში არსებული ხორცოვან-ქონოვანი კუზი, აგრეთვე მეტად დიდი ზომის ყურები და კანის ნაოჭები ლაბაბზე, გუგუბოსა და მუცელზე

ფერად ცხოველები ღია ნაცრისფერია, გვხვდება წითელი ფერის ბრამანის ჯიშის ნახირებიც.





ფურების ცოცხალი მასა 450-550 კგ, კურო- მწარმოებლების 850-1000 კგ, ახალშობილი ხბოს კი 25-30 კგ-ია.

ძირითადად გამოიყენება სახორცე მიმართულების ტექნოლოგიით, რა დროსაც ხბოს ზრდიან დედის თავისუფლად წოვების პირობებში. ამიტომ ფურების სარძეო პროდუქტიულობაზე შეიძლება ვიმსჯელოთ ხბოს ცოცხალი მასით 6,5-8 თვის ასაკში ასხლეტისას, რაც 185-200 კგ-ს შეადგენს.





ბრამანის ჯიში გამოირჩევა პაპანაქება სიცხისადმი მდგრადობით, პრაქტიკულად არ ავადდება პიროპლაზმოზით.

გამოიყენება ჩვეულებრივი ძროხის ჯიშებთან სამრეწველო შეჯვარებაში, რა დროსაც ჰეტეროზისის მაღალი ეფექტის წყალობით მიღებული თაობა გამოირჩევა ორივე მშობლებთან შედარებით ზრდის უფრო მაღალი ენერგიით, სიცოცხლისუნარიანობით და საუკეთესო საკლავი პროდუქტიულობით.



მადლობა
ყურადღებისთვის

